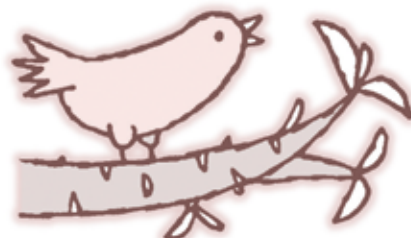


おかげさまで創立40周年



組合員や地域の多くの皆さまと協同して、 「笑顔広がる豊かなくらし」の実現へ

大阪よどがわ市民生協は、本年2月に創立40周年を迎えました。40周年を迎えることができましたのは、「よりよきくらしと平和のために」(1977年創立宣言)という設立の理念を掲げ、事業と活動をすすめる消費者の協同組織として育ててきた創立以来の多くの組合員・役職員の尽力、そして90年代の経営危機に際して再建にあたってきた役職員の尽力、経営再建へご支援、ご協力をいただいたおおさかパルコープさまをはじめとした近隣生協の皆さまや、よりよい商品を提供していただいた生産者・お取引先の皆さまのお力添えの賜物です。多くの皆さまへ心から感謝申し上げます。

生協創立から40年を経た今の日本は、急激に進む少子高齢化、格差や貧困の拡大、平和の危機、そして地域コミュニティが希薄になりかねない社会に直面しています。これからの大阪よどがわ市民生協は組合員の声を大切に、地域の皆さんと一緒に、暮らしに貢献できる事業や活動を更

に進めてまいります。

昨年ユネスコは協同組合を無形文化遺産に登録しました。協同組合が「共通の利益と価値を通じてコミュニティづくりを行うことができる組織であり、さまざまな社会的な問題への創意工夫あふれる解決策を編み出している」として認められたものです。世界100カ国以上で10億人の組合員が協同組合に参加しています。

大阪よどがわ市民生協も、この地域の生活協同組合として、組合員や地域の多くの皆さまと協同して、キャッチフレーズである「笑顔広がる豊かなくらし」の実現をめざしてまいります。



理事長 貫 恒夫



組合員10万人超え、 組合員が主人公の生協へ

2016年7月に組合員が10万人を超え、2017年度からは総代も410人から510人になりました。さらに組合員の「声」を聴き、組合員のくらしの願いを実現するために、組合員とともに歩んでいきます。



生協は組合員みんなで運営しています

生協は、消費者1人ひとりがお金(出資金)を出し合って組合員になり、協同で運営・利用する組織です。「こんな商品がほしい」「こんなサービスがあると便利」といった、くらしの中から生まれてくるさまざまな「願い」を、組合員が力を合わせて「運営」することで実現しています。しかし、組合員約10万人全

員が一堂に集まって、方針などを決めることはできません。組合員を代表する総代を決め「総代会」を開催し、その年の方針や予算を議決します。2017年度は組合員が10万人を超えたため、組合員約196人に1人の割合で、510人の総代を決めました。

組合員の声を もっと!もっと! 聴かせてください!



総代は6月の総代会と、4月・10月・2月にある総代懇談会に参加して、組合員の「声」を届けます

2016年度の総代懇談会などで集めた「声(=組合員の願い)」から、2017年度によどがわ生協をどのようにしていくのか計画を作り、6月7日(水)新大阪・メルパルクホールにて行う第40回通常総代会にて、2017年度の方針を議決します。4月の春の総代懇談会では、6月の通常総代会に向けて事前に内容を説明します。10月の秋の総代懇談会では、通常総代会で決めた方針

の進み具合の報告。2月の年度末総代懇談会にて1年のまとめの報告があり、それに対して来期について、総代から「声」を集めます。

総代のみなさんは、ぜひ通常総代会や総代懇談会にご出席ください。



組合員のみなさん!「あなたの声を聴かせてくださいカード」で 声をお寄せください!

総代だけではなく、ぜひ日ごろから組合員の声を聴かせてください。毎月1週目の配送時にお届けしています。お届けした商品のこと、取り寄せたい商品、「もっとこうなったら…」の商品改善点、配送についてや注文方法など生協のしくみについて、生協に望むこと・感じていることを伝えてください。

どのような声が届き、実現のためどのように取り組んでいるのかは、この機関紙よどがわに毎月報告掲載しています(※4面参照)。



<http://www.yodogawa.coop/>

よどがわ生協 検索

今月の
生協さん
第3支所



共済サポーター(農中市担当) 春は新生活の季節。組合員さんのご畑中学(はたなか) 家族の保障を笑顔でご提案します。



よどがわ市民生協は環境マネジメントシステムに基づいたとくみを行なっています。

Check! インフォメーション

よどがわ生協の組合員さんが参加できるイベント情報などをお知らせ

滋賀県近江八幡市JAグリーン近江 田植え体験バスツアー
「環境こだわり米 滋賀秋の詩」の産地へ

日時 5月13日(土) 雨天決行! スケジュール(予定)

行き先 滋賀県近江八幡市

募集人数 3歳以上 40人

参加費 1人 2,500円
※後日生協登録口座より引き落とし(昼食代・園場管理費・プログラム参加費)

持ち物 着替え・タオル・帽子・お茶・雨天の場合は雨具の用意・田んぼへの移動用サンダル

申し込み 締め切り 4月28日(金)

予告 9月16日(土) 稲刈りバスツアー

お申込み・お問い合わせは ▶ 組織部 ☎06-6319-5619 (月～金 9～17時)

お届け商品確認のお願い

商品といっしょにお届けしている『請求明細書』をもとに、お届けした商品に過不足や不具合がないか確認をお願いいたします。過不足などがございましたら、コールセンターまでご連絡いただけますようお願いいたします。

大阪よどがわ市民生協コールセンター ☎120-727-263 (月～金 9時～21時30分 土 9時～17時)

東北支援募金報告 (3月24日現在)

今後も募金にご協力をお願いいたします

2,143,200円

募金方法 ▶ カンパ欄1416番に回数(100円単位)を記入。

図書カード 当たります! プレゼント★クイズ 締切:4月24日(月) 必着 発表:本紙381号

よどがわ生協は、1977年2月に創立。今年は何周年でしょうか?

〇〇周年

ヒントは1面にあるよ!

クイズの答えを右の欄にご記入ください。

正解者の中から抽選で5人の組合員さんに図書カード500円分をプレゼントします。

クイズの答え・おたよりの郵送方法

右のキリトリ用紙を封筒に入れて郵送してください。

※この応募で得た個人情報、プレゼントの抽選と「わいわいポスト」や催事の連絡のみに使用します。

切手不要

スマートフォン・パソコンから(おたより・クイズ)の応募ができます。

http://www.yodogawa.coop/

〒564-0879 大阪府吹田市北野4-1-1

大阪よどがわ市民生協 組織部

郵便番号 564-0879

〒564-0879 吹田市北野4-1-1

吹田郵便局承認 8352

★切手不要★

注意事項

- 参加できるのは、組合員ご本人または、同居・同世帯(2世帯同居は不可)の家族
- 大人2人以上で参加希望の場合は組織部へにて申し込み ●応募多数の場合は抽選 ●締め切り日から1週間以内をめどに、生協より「当選・落選」いずれも郵送でお知らせ ●参加申し込み欄 ●組織部へ電話 ●インターネット(よどがわ生協ホームページ)
- たぐい...1歳～要予約・無料・参加の組合員の子どものみ ●たぐい...託児なし ●バスツアー...妊婦・0～2歳は参加不可。健康状態に不安のある人はご連絡ください

ひまわり委員会主催 たぐい NO.1171 参加費無料

金芽米の東洋ライスさんによる学習会 意外と知らないお米の事実!

～お米の良さを見直そう!お米の精米技術で環境負荷は変わります～

今の農業の現状や、普段の食生活・くらしから健康的になれること、知らずに環境に負担を与えていて、それを守る行動があることを、いっしょに学びませんか?量販店ではマネてきえない生協ならではの取り組みをご紹介します!

日時 5月23日(火) 10時～12時

場所 摂津市立コミュニティプラザ 3階 コンベンションホール1 阪急摂津駅ロータリー前 ※JR千里丘駅より徒歩10分

募集人数 30人

持ち物 筆記用具

申し込み 締め切り 5月12日(金)

ひまわり委員会主催 NO.1172

フウセンカズラでグリーンカーテンをやってみよう!

4プランター分の種をお届けします。5月下旬に種をまき、10月下旬までの間、緑のグリーンカーテンで節電・省エネにチャレンジ!!

※プランターや土、肥料など必要なものは各ご家庭で用意してください。

※よどがわ生協の組合員さんであれば、誰でも申し込みできます。

お申込みいただいた組合員さんは...

①5月22日(月)～26日(金)の間に種をお届けするので、5月31日(水)までに種を植えてください。

②後日、アンケートを送付します。よければ回答してください。

募集人数 50人 申し込み 締め切り 5月5日(金)

お申込み・お問い合わせは ▶ 組織部 ☎06-6319-5619 (月～金 9～17時)

otayari bosy おたより募集 締切:4月24日(月) 必着 発表:本紙381号

本紙へのご意見・ご感想をお待ちしています。(原文を短くして掲載することがあります。ご了承ください)

〈キリトリ〉

クイズの答え ○〇周年 ◀ クイズ応募の組合員さんはご記入ください。

No.379 おたより欄

参加申し込み欄

※組合員・組合員本人と同居・同世帯(2世帯同居は不可)の家族

お名前 _____

ペンネームご希望の組合員さんはこちらへ(_____ さん)

組合員 5

コード 請求明細書または出資証書をご覧ください

5月23日(火) 金芽米の東洋ライスさんによる学習会

ご希望の方は ○をしてください

大人 1人 託児(_____ 歳) 人

フウセンカズラの種プレゼント! ご希望の方は○をしてください

プレゼント希望

2017年度春の総代懇談会のご案内

第40回通常総代会(6月7日開催)における事前討議の場として、総代会予定議案についての提案・討議をおこないます。

主な内容

- ・2016年度事業・活動報告、決算報告について
- ・2017年度事業・活動計画、予算案について、他

開催会場・時間 ※時間はいずれも10:00～12:00

日程	行政区	会場
4月17日(月)	高槻	高槻市立生涯学習センター
4月18日(火)	茨木	茨木市福祉文化会館(オークシアター)
	豊中	千里公民館(コラボ内)
4月19日(水)	高槻	高槻市立生涯学習センター
	淀川	淀川区民センター
	茨木	茨木市福祉文化会館(オークシアター)
4月20日(木)	豊中	豊中商工会議所
	東淀川	東淀川区民会館
4月21日(金)	吹田	吹田市立勤労者会館
4月22日(土)	吹田	さんくすホール
4月24日(月)	茨木	茨木市福祉文化会館(オークシアター)
	島本	島本町ふれあいセンター
	吹田	吹田市立勤労者会館
4月25日(火)	摂津	摂津市立コミュニティプラザ
	箕面	みのお市民活動センター
	茨木	茨木市福祉文化会館(オークシアター)
4月26日(水)	東淀川	東淀川区民会館
	豊能・能勢	新光風台自治会館
4月27日(木)	吹田	吹田市立勤労者会館
	池田	池田市民文化会館(アジアホール)
4月29日(土)	高槻	高槻市立生涯学習センター
	吹田	さんくすホール
5月1日(月)	豊中	千里公民館(コラボ内)
	高槻	高槻市立生涯学習センター
5月2日(火)	西淀川	西淀川区民会館(エルモ西淀川)

●定数でない組合員さんでもご出席いただけます。資料などの準備がありますので、事前に下記組織部までお電話ください。

お問合せ・連絡先 ▶ 組織部 ☎06-6319-5619 (月～金 9～17時)

377号クイズの答え

当選者

応募総数 49通 正解 49通

「津波」避難ビルマーク

※当選者には4月末に図書カードを郵送します

理事会だより 2016年度 第11回理事会(3月10日開催)

■仲間づくり(2/20現在)	■出資金(2/20現在)
2月度純増 383人	2月度純増 905万円
組合員数 10万2,702人	出資金総額 34億6,530万円
組織率 10.3%	1人当り平均 3万3,741円

■損益の状況

	2月度(1/21～2/20)			2016年度累計(2016/3/21～2017/2/20)		
	実績額	計画比	前年比	実績額	計画比	前年比
供給高	11億3,629万円	100.8%	100.7%	127億 194万円	100.3%	102.5%
事業総剰余金	3億2,001万円	98.2%	97.2%	36億 301万円	99.5%	100.6%
事業経費合計	3億 623万円	98.1%	99.0%	34億 799万円	97.8%	101.1%
経常剰余金	1,950万円	130.6%	77.9%	2億2,951万円	141.0%	92.2%

※1万円未満は切り捨てで表示しています。

- 審議事項**
- 2016年度見直しおよび2017年度予算について討議し確認しました。
 - 第40回通常総代会開催議決修正点について確認しました。
 - 新総代会交流会および春の総代懇談会開催要項について確認しました。
 - 役員人事委員会答申を受けて、次年度以降の理事会体制と報酬について確認しました。
 - 執行役員任命を確認しました。
 - 2017年度業務組織機構を確認しました。
 - 大阪府生協連役員推薦、コープきんき事業連合役員推薦を確認しました。
 - よどがわ市民生協の高齢者福祉政策を確認しました。
 - 所在不明組合員のみならず自由脱退対象者について確認しました。
 - 定款第6条2項該当者の加入申請を承認しました。
- 報告事項**
- 前理事会(2月10日)以降のおもな活動報告 常勤理事会、組合員活動、コンプライアンス推進委員会について報告しました。
 - 2月度経営・事業について報告しました。
 - 年度末総代懇談会のまとめについて報告しました。
 - 2017年度総代名簿について報告しました。

わいわいポスト

コープさんの冷凍オムライスが大好き!

コープの「ふわり包んだオムライス」が大好きです。ストックを切らして、他のメーカーさんのを買いましたが味が濃くて、子どもが残してました。大人の私が食べても濃かった。コープさんの優しい味わいで、大好きです。

(吹田市 よもちゃんさん)

産前・産後も便利に利用ください!

職場で生協を利用して、働く私には時間短縮にも大助かり!妊娠が分かり、今後は産休などで職場を休む期間が出てきます。配送のお兄さんより「重いものを持つのも大変だし、個配に切り替えましようか?」と、電話がありました。産休入っても買える物は大変。心遣いに感謝でした。

(高槻市 まつ黒くっさん)

魚が苦手なお子さんでも大好き!

グローバルフーズさんの「脂ののった塩さばフライ」をリピ買いしています。魚が苦手な子どもたちもこれだけは「おいしい!!」。晩ごはんのメニューを聞かれて「生協のサバだよ」と答えると、「やったあー!」ほどよい塩加減でとても食べやすく家族でお気に入りです!

(東淀川 ましゅこさん)

読み取れない「注文書」が1/3もあって困っていますっ!

読み取り不可

記入例

提出された「注文書」の1/3が読み取りできず、人の手作業で修正入力をしています。記入枠にしっかり記入してください。消しゴムのかすれたあとでも読み取れません。またボールペンでの記入も読み取れませんので、鉛筆(色鉛筆は不可)またはシャープペンシルでご記入ください。ご協力よろしくお願いいたします。

2月度 商品検査報告 1月21日～2月20日

安全・安心の商品をお届けするため、商品検査室で検査を行っています。放射能検査の取り組みは、よどがわ生協のホームページにも掲載しています。

★商品検査の取り組み状況

検査の種類	検査件数	注意品	内容と結果
微生物検査	1,187	5	再検査・継続検査・調査を要するものが、5品ありました。
残留農薬検査	48	なし	問題ありませんでした。
食品添加物検査他	184	なし	問題ありませんでした。
残留放射能検査	54	なし	生鮮・一般食品を検査し、すべて検出はありませんでした。(検出限界値は20ベクレル/kg)
卵質検査	166	なし	問題ありませんでした。
外部委託検査	6	なし	問題ありませんでした。

商品回収・人体危害にかかわる不適合はありませんでした。

※おおさかパルコープ商品検査室にて実施

2月13日 ~3月2日 20会場で開催

年度末総代懇談会のご報告

昨年6月に通常総代会で決定した年度方針に照らし合わせて、事業や経営、活動状況と決算の見通し、来年度基本方針について報告と、総代の皆さんから意見を出していただく場として開催し、226人が出席しました。

報告内容

● 事業・活動報告

共同購入事業

● 1月度までの事業結果について報告しました。供給高は前年実績と比べて約3億円の増収となり、計画を達成しました。新たに1万2千8百人の組合員が増え、1回当たりの利用金額は前年実績を維持しました。



● 組合員のくらしの願いの実現に向けて、10月より「あなたの声を聴かせてくださいカード」を配布し、商品新規企画や商品案内カタログの表示改善、商品の包装材料変更などを実現しました。



● 商品安全推進

● 商品検査室で行った新規商品の採用前検査や供給前検査、抜き取り検査、残留放射能検査は全て基準値以下でした。

● 夕食サポート事業

● 製造メーカーの変更に伴い継続率が低下しました。前年度に比べて食数は123%に伸びていますが、計画は達成していません。



● 経営管理

● 大規模災害を想定し、事業継続のための訓練を実施しました。

● 組合員活動

● コープ委員会が2委員会増え、地域に活動が広がりました。
● 商品・子育て支援・文化、くらしや福祉などの活動内容を報告。

● 社会的諸問題に関する取り組み

● 安保法制に反対する署名、沖縄基地問題学習会を開催しました。

● 地域社会づくりへの参加

● 行政と連携した高齢者の見守り事例が15件ありました。
● 地域のNPO団体主催のこども食堂やフードバンクへの物資提供を開始。
● 東日本大震災復興支援の東北応援バス、熊本地震募金などの報告。

● 不正行為の報告

● 2015年に発生させた提携委託先社員の不正を教訓に、コンプライアンス(法令遵守)教育の徹底、委託先の状況把握と配送担当者教育、業務の点検や不正抑止対策を進めてきました。
● しかし、今年度は商品普及(商品をおすすめする取り組み)の際に、「実績を良く見せたい」と、組合員に無断で一旦注文し、その後で商品を返品・返金し、

実績をよくみせる不正な行為が、よどがわ生協職員と提携委託先配送担当者でありました。前回の不正発生時の振り返りで、業務運営の進め方の問題まで掘り下げできず、仕事の目的を職場で浸透させる運営改善に至っていませんでした。改めて、生活協同組合の意味を学び、その目的に沿った運営への改革をすすめます。

特徴的な意見

● 商品・商品案内について

● 「原材料の原産国表示してほしい」
● 「商品がリニューアルしたら分かりやすく表示を」

● 共同購入事業について

● 「配送担当者の何気ない声かけにホッとしています」
● 「商品を渡されるだけで、会話が少なくなってきた残念」

● 不正問題

● 「不正が起きたのは残念ですが、職員・委託先社員さんの価値観が共有できれば改善できるのでは」

● 地域社会づくりへの参加

● 「こども食堂に、生協の在庫商品を役立ててもらいたい」

● 夕食サポート事業について

● 「曜日を選べるようにしてほしい」
● 「高齢者の見守りはうれしい」

*出された意見は、理事会で行う今年度のまとめと来年度の方針づくりに活かし、関係部署で改善を検討します。



2月度 1月21日~2月20日 あなたの声を聴かせてくださいカード報告

組合員さんの願いをもっと実現できるように、生協へのご意見・要望を『あなたの声を聴かせてくださいカード』にてお聞きしています。カードは毎月1週目の配送時に配布しています。複数枚、必要な場合は、配送担当者またはコールセンター(☎0120-727-263)月~金 9時~21時30分 / 土 9時~17時)にお申し込みください。



受付件数	商品への意見・質問など	既存商品の企画要望	新規商品取扱い希望	おすすめの声	商品企画や商品案内についての意見	その他(お礼など)	総計
	162	164	50	4	28	92	500
実現事例	● 「緑豆もやし」水に通すとどうしてもべちゃっとなってしまうので、できたらそのまま食べたいです。洗わず食べてもいい商品なら表記があると安心できるのですが…。 →農産物ですので洗ってからご利用ください。その旨をカタログにて定期的に記載します!						3月1回~

事例<1> 届いたバナナが青い!どうすればいい?

バナナは常温でそのまま置いておけば、追熟したら黄色くなります。しかし、支所で…

寒い時期でもちゃんと黄色くなるかな?

新聞にくるんだ方がいいのかな?

- 実験**
- ①冷蔵庫で保管
 - ②冷蔵庫でプチプチにくるんで保管
 - ③常温でそのまま保管
 - ④新聞紙にくるんで保管

結果



常温



④が最も追熟がすすんだね!

自信を持って伝えられるね!

声にごたえる取り組み例

事例<2> 商品以外の要望もどんどん出してください!



生協の商品代金引落しのため、遠くの金融機関まで…。近所の京都信用金庫で、できたらいいのに…

組合員Bさん

他の組合員さんからも同様の要望があり、理事会で確認し、4月から京都信金で商品代金の引落しが可能になりました!



商品のリクエストや改善だけでなく、生協のしくみや対応などで「こんな風になったらいいのになあ」という要望がありましたら、ぜひ「あなたの声を聴かせてくださいカード」に書いて担当者に渡してくださいね!

