

## 大阪府北部で発生した地震、 西日本の豪雨により被害にあわれた皆さまにお見舞い申しあげます。

6月18日に大阪府北部で発生した地震により、4人の貴重な命が失われ、27,000軒を超える家屋に被害が及びました。今なおご自宅に戻れず避難されている方がいらっしゃいます。心よりお見舞い申しあげます。地震発生後に多くの生協やお取引先からお見舞いのご連絡をいただき、「何かできることがあれば遠慮なく言ってください」という温かい言葉もいただきました。多くのマンションでエレベーターが停止し、復旧に数日を要しましたが、配送担当者は階段で荷物を運び続け、通常は別の業務を担当している職員も一緒に荷物を運びました。協力して業務を継続した職員、提携委託先配送担当者に敬意を表し感謝しています。また、配送担当者に温かい言葉をかけていただいた組合員の皆さまに感謝いたします。枚方市にある物流センターが被災し、一部の商品がお届けできなかったことや、事前のご連絡ができなかったことにより多くの組合員の皆さまにご迷惑をおかけしました。改めてお詫び申しあげます。商品が急にお届けできなくなった場合の組合員への速やかな連絡について今後の課題とさせていただきます。7月に入り、役職員が地域のボランティアセンターに出向き一緒に活動していますが、今後も地域の皆さまとともに取り組んでいきます。

また、7月に発生した西日本の豪雨でも広い地域に甚大な被害が発生しています。よどがわ市民生協でも支援募金の実施(4面参照)などの支援活動を進めます。

大阪よどがわ市民生協  
理事長 貫 恒夫

## 大阪北部地震と大阪よどがわ市民生協

### 地震発生時のよどがわ生協の状況

6月18日(月) 7時58分震度6弱の地震発生  
よどがわ生協の活動エリア全域が被災

震度	よどがわ生協活動エリア	事業所
6弱	高槻市・茨木市・箕面市	第2支所・第5支所
5強	島本町・摂津市・吹田市・東淀川区・淀川区・豊中市	本部・第1支所・第3支所
5弱	西淀川区・池田市・豊能町・能勢町	



本部3階の止まった時計

対策本部を立ちあげ、状況確認や対策の協議を行いました。

#### ■職員の安否確認

安否確認の結果、軽微なケガが一部ありました。遠方からの通勤者で出勤遅れや出勤不可能の職員もいましたが、配送などの人員は確保できました。

#### ■施設などの被害状況

よどがわ市民生協では、一部の壁やタイルが剥がれ落ちたり、棚やパソコンの落下がありました。業務が不能な状況ではありませんでした。ただし、物流センターでは常温食品の仕分けができない状況でした。

#### ■事業や活動の状況

- 共同購入は、道路の渋滞や停電によるマンションエレベーター停止の影響により配送の遅れが発生し、21時30分頃に配送終了しました。
- 夕食サポートは、製造元から生協各支所への納品が交通渋滞で遅れました。そのため支所からの出発が遅れましたが20時頃に配送終了しました。
- 組合員活動については週末まで中止し、職員は配送支援などを優先しました。

### 翌日以降の取り組み

#### ■商品の無事お届けと組合員さんの状況確認を第一に

- 組合員さんへの商品のお届けは、配送に必要な人員を確保し、出発しましたが、マンションのエレベーターが動いていないところもあり、21時頃に終了したコースもありました。ご迷惑をおかけしました。この状況についてテレビ取材が数件ありました。
- 物流センターの被害により、19日(火)から常温の袋の商品が欠品となりました(ただし、米と食パンは手作業で仕分けしてお届け)。配送では、お詫びのチラシを配布しご理解を呼びかけ、ホームページにも掲示しました。また、インターネットで商品を申し込むeフレンズ利用者にはメールでもお知らせしました。しかし、商品の不足分についてコールセンターへの電話が増加しました。
- 夕食サポートの配送は19日(火)から予定どおり配送に出発しました。
- 19日(火)より、「共済問い合わせお知らせチラシ」をカタログと共にお届けしました。
- 物流センターは22日(金)夕方に再稼働となり、翌週から全商品通常通り配送できるようになりました。



商品欠品のお詫びチラシ

#### ■組合員活動は地震対応を最優先

- 22日(金)予定していた理事懇談会は、1週間延期しました。
- コープのひろばなどの組合員活動イベント企画については、週末までに開催予定だったものは、安全対策のため中止し、参加者には電話・ハガキでお知らせしました。それ以降のイベントも取引先からお申し出などがあがり、中止となるものもありました。

#### ■行政との取り組み

- 高槻市、茨木市と吹田市の災害ボランティアセンターより週末土日ボランティアの要請があり、職員に呼びかけ参加しました。

多くの生協からよどがわ生協と組合員さんへお見舞いの言葉をいただきました  
今後とも、大阪よどがわ市民生協を、どうぞよろしく願いいたします。



<https://www.yodogawa.coop/>

よどがわ生協 検索

今月の  
生協さん  
第2支所



高槻市地域担当 元気いっぱいがんばって、組合員さん  
山下 朱音(やました あかね) の元へ配達におうかがいしています♪



エコアクション21  
認証・登録番号0006727

よどがわ市民生協は  
環境マネジメント  
システムに基づいた  
とくみを行なっ  
ています。



### あなたの声を聴かせてくださいカード報告



組合員さんの願いをもっと実現できるように、生協へのご意見・要望を『あなたの声を聴かせてくださいカード』にてお聞きしています。カードは毎月1週目の配送時に配布しています。複数枚、必要な場合は、配送担当者またはコールセンター(☎0120-727-263 月～金 9時～21時30分 / 土 9時～17時)にお申し込みください。



受付件数	商品への意見・質問など	既存商品の企画要望	新規商品取扱い希望	商品以外(住組・お礼など)	総計
	159	241	46	31	477
実現事例	<p>●アスカフーズさんの「COOP 国産米をふっくら炊いた白かゆ」を子どもの離乳食に使ってみたらとても便利!味がついていないので、他の食材と混ぜてアレンジしやすく、長く使えます。ここにこほっぺの季刊保存版カタログに載っている時と載っていない時があり、注文に困っています。季刊保存版に掲載か、月に1度のここにこほっぺに毎掲載しているといいなと思います。</p>				<p>ここにこほっぺ10月1回より季刊保存版カタログで企画予定</p>

### 声 聞こえぬ取り組み例

★近くのスーパーが一時閉店で、購入できなくなった商品があります。生協さんでぜひ取り扱ってほしい～!

薩摩ファームプロストさんの「焼豚」、とってもおいしくて愛用していたけど、唯一売っていた近くのスーパーが改装一時閉店。再開しても、あるかどうか…。生協で扱ってくれませんか?



組合員さん

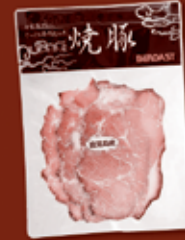
第3支所にて

鹿児島県産とラベルに書いてありますね!タレに3日間漬け込み直火焼きでおいしい!

生協で買える安心と、おいしい焼豚なら、他の組合員さんも喜んでいただけそうやね!



7月4回で実現!



「食べてSmile」のカタログ  
8月4回・9月3回・10月3回  
にも登場予定!!

「こんな要望は私だけかな?」と思わず、ぜひ「あなたの声を聴かせてくださいカード」で声をお寄せくださ～い!



### 緊急 西日本豪雨災害 緊急募金のお願い



2018年7月、梅雨前線の活動などによる九州地方から東海地方にかけての豪雨により、多くの死者・行方不明者がでるなど甚大な被害が発生しました。

よどがわ生協は、支援活動として緊急募金に取り組んでいます。ご協力いただいた「募金」は、①日本生協連を通じて、各市町村の被災された皆さんへ義捐金および被災地支援金としてお届けします。②お世話になっている生産者のみなさんへ被害状況に応じてお見舞い金もお届けいたします。

**募金方法** 8月2回～8月5回のOCR注文書募金カンパ欄「1417」に個数(100円単位)を記入してください。

組織部主催 バスツアー NO.1413 雨天決行!

### 親子・稲刈りバスツアー



滋賀県近江八幡市JAグリーン近江さんによる、昔ながらの稲刈り体験♪  
おいしいお昼を食べながら、生産者と交流します。  
帰りは産地直売所に立ち寄りお買い物もできますよ♪

- 日時** 9月15日(土) 8時30分 JR茨木駅前集合 18時ごろ 記場所に到着・解散予定
- 行き先** 滋賀県近江八幡市
- 募集人数** 3歳以上 40人 ※0～2歳は参加できません
- 参加費** 1人 2,500円(昼食代・園場管理費・プログラム参加費) ※後日生協登録口座より引き落とし ※キャンセル料9/8(土)～
- 持ち物** 着替え・タオル・帽子・軍手・長靴・お茶・筆記用具・雨の場合は雨具
- 申し込み** ☎ 締め切り 8月24日(金)



お申込み・お問い合わせは ▶ 組織部 ☎06-6319-5619 (月～金 9～17時)

よどがわくらしの助け合いの会 99

『ほのほの』は、「こまった時はお互いさま」という気持ちを大切に、思いやりと感謝の心で支えられた組合員どうしの助け合いの活動をしています。



だより

### 第14回『ほのほの』総会を開催しました

6月19日(火)に予定していた総会は、大阪北部地震直後のため7月3日(火)の開催となりました。摂津市立コミュニティプラザにて、30人の出席(来賓2人)がありました。2017年度の活動・会計と、2018年度活動計画の報告を行いました。



総会後は、よどがわ保健生協さんによる『笑いヨガ体操』を行いました。『笑い』を呼吸法とし、ハハハとしっかりはくことで、呼吸が深くなり、酸素が効率よく身体に取り込めるそうです。ぜひ、みなさんも笑う時はしっかり呼吸を意識してみてくださいね♪



お申込み・お問い合わせ

『ほのほの』事務局(組織部) ☎06-6319-5619 (月～金 9～17時)

### 2018年度 東北支援募金報告 (7月20日現在)

**募金方法** 6ヶタ注文書(OCR用紙表上部)に「001420」と個数(100円単位)を記入してください。またインターネット注文「eフレンズ」でも募金できます。月に1回、募金カンパ欄【1417】でも受け付けてきます。次回は9月2回です。

# 81,600円

今後ともご協力をお願いいたします



### 6月度 商品検査報告

5月21日～6月20日

安全・安心の商品をお届けするため、商品検査室で検査を行っています。放射能検査の取り組みは、よどがわ生協のホームページにも掲載しています。

★商品検査の取り組み状況

商品検査数 1,832件(前年 1,579件)

検査の種類	検査件数	注意品	内容と結果
微生物検査	1,279	10	再検査・継続検査・調査を要するものが、10品ありました。
残留農薬検査	67	なし	問題ありませんでした。
食品添加物検査他	180	なし	問題ありませんでした。
残留放射能検査	67	なし	生鮮・一般食品を検査し、すべて検出はありませんでした。(検出限界値は20ベクレル/kg)
卵質検査	235	なし	問題ありませんでした。
外部委託検査	4	なし	問題ありませんでした。



※おおさかバルコブ商品検査室にて実施